

**ΕΙΣΑΓΩΓΙΚΕΣ ΕΞΕΤΑΣΕΙΣ ΤΕΚΝΩΝ ΕΛΛΗΝΩΝ ΤΟΥ ΕΞΩΤΕΡΙΚΟΥ  
ΚΑΙ ΤΕΚΝΩΝ ΕΛΛΗΝΩΝ ΥΠΑΛΛΗΛΩΝ ΠΟΥ ΥΠΗΡΕΤΟΥΝ ΣΤΟ ΕΞΩΤΕΡΙΚΟ**

**ΠΑΡΑΣΚΕΥΗ 10 ΣΕΠΤΕΜΒΡΙΟΥ 2021**

**ΕΞΕΤΑΖΟΜΕΝΟ ΜΑΘΗΜΑ: ΦΥΣΙΚΗ ΠΡΟΣΑΝΑΤΟΛΙΣΜΟΥ**

**ΣΥΝΟΛΟ ΣΕΛΙΔΩΝ: ΕΠΤΑ (7)**

**ΘΕΜΑ Α**

Στις ερωτήσεις **A1-A4** να γράψετε στο τετράδιό σας τον αριθμό της ερώτησης και δίπλα το γράμμα που αντιστοιχεί στη φράση η οποία συμπληρώνει σωστά την ημιτελή πρόταση.

**A1.** Η εναλλασσόμενη τάση που αναπτύσσεται στα άκρα ενός στρεφόμενου πλαισίου, μέσα σε ομογενές μαγνητικό πεδίο, έχει τη μορφή  $u = V \cdot \eta \mu \omega t$ .

Αν διπλασιαστεί η συχνότητα περιστροφής του πλαισίου, η εναλλασσόμενη τάση θα έχει τη μορφή:

α)  $u = V \cdot \eta \mu \omega t$

β)  $u = V \cdot \eta \mu 2 \omega t$

γ)  $u = 2V \cdot \eta \mu 2 \omega t$

δ)  $u = 2V \cdot \eta \mu \omega t$

**Μονάδες 5**

**A2.** Ιδανικό ρευστό ρέει σε σωλήνα μεταβλητής διατομής που βρίσκεται σε οριζόντιο επίπεδο. Σε ένα τμήμα του σωλήνα όπου η διατομή είναι  $A$ , η ταχύτητα είναι ίση με  $u$ . Σε ένα άλλο τμήμα του σωλήνα διατομής  $A/2$ :

α) η ταχύτητα του ρευστού είναι ίση με  $u/2$ ,

β) η ταχύτητα του ρευστού είναι ίση με  $u/4$ ,

γ) η ταχύτητα του ρευστού είναι ίση με  $u$ ,

δ) η παροχή του ρευστού παραμένει σταθερή.

**Μονάδες 5**

**A3.** Σε μια μηχανική ταλάντωση της οποίας το πλάτος μεταβάλλεται σύμφωνα με τη σχέση  $A = A_0 \cdot e^{-\Lambda t}$ , όπου  $A_0$  είναι το αρχικό πλάτος της ταλάντωσης και  $\Lambda$  είναι μια θετική σταθερά, ισχύει ότι:

α) το μέτρο της δύναμης που προκαλεί την απόσβεση είναι σταθερό,

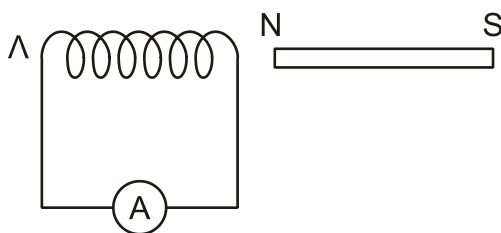
β) η περίοδος  $T$  της ταλάντωσης διατηρείται σταθερή για ορισμένη τιμή της σταθεράς απόσβεσης  $b$ .

γ) η περίοδος της ταλάντωσης μειώνεται με τον χρόνο για ορισμένη τιμή της σταθεράς απόσβεσης,

δ) το μέτρο της δύναμης που προκαλεί την απόσβεση είναι ανάλογο της απομάκρυνσης,

**Μονάδες 5**

**A4.** Στο κύκλωμα του παρακάτω σχήματος, 1:



**Σχήμα 1**

- α) όταν ο μαγνήτης απομακρύνεται από το πηνίο, στο άκρο Λ του πηνίου εμφανίζεται βόρειος πόλος (N).
- β) όταν ο μαγνήτης απομακρύνεται από το πηνίο, στο άκρο Λ του πηνίου εμφανίζεται νότιος πόλος (S),
- γ) όταν ο μαγνήτης πλησιάζει το πηνίο, στο άκρο Λ του πηνίου εμφανίζεται βόρειος πόλος (N),
- δ) όταν ο μαγνήτης μένει ακίνητος, στο άκρο Λ του πηνίου εμφανίζεται βόρειος πόλος (N),

**Μονάδες 5**

**A5.** Να χαρακτηρίσετε τις προτάσεις που ακολουθούν γράφοντας στο τετράδιό σας, δίπλα στο γράμμα που αντιστοιχεί σε κάθε πρόταση, τη λέξη **Σωστό**, αν η πρόταση είναι σωστή, ή τη λέξη **Λάθος**, αν η πρόταση είναι λανθασμένη.

- α) Δύο ρευματικές γραμμές ενός ρευστού δεν μπορούν να τέμνονται.
- β) Σε μια εξαναγκασμένη ταλάντωση κατά τον συντονισμό η ενέργεια μεταφέρεται από τον διεγέρτη στο ταλαντούμενο σύστημα κατά τον βέλτιστο τρόπο.
- γ) Η μονάδα μέτρησης της μαγνητικής διαπερατότητας κάποιου υλικού στο σύστημα SI είναι το 1 Wb (1 Weber).
- δ) Οι δυναμικές γραμμές του μαγνητικού πεδίου ευθύγραμμου ρευματοφόρου αγωγού μεγάλου μήκους είναι ανοιχτές.
- ε) Τα όργανα που χρησιμοποιούμε για τη μέτρηση εναλλασσόμενων τάσεων και ρευμάτων δείχνουν ενεργές τιμές.

**Μονάδες 5**

**ΘΕΜΑ Β**

**B1.** Δύο ευθύγραμμοι παράλληλοι ρευματοφόροι αγωγοί (1) και (2) μεγάλου μήκους βρίσκονται σε απόσταση  $r$  μεταξύ τους. Οι αγωγοί διαρρέονται από ομόρροπα ρεύματα εντάσεων  $I_1, I_2$  αντίστοιχα με  $I_2 = 2I_1$ . Στο μέσο της απόστασης  $r$ , το μέτρο της έντασης του μαγνητικού πεδίου που δημιουργούν είναι ίσο με:

- i. 0                      ii.  $K\mu \frac{4I_1}{r}$                       iii.  $K\mu \frac{2I_1}{r}$ .

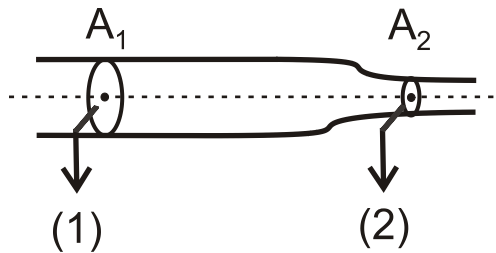
α) Να επιλέξετε τη σωστή απάντηση.

Μονάδες 2

β) Να δικαιολογήσετε την επιλογή σας.

Μονάδες 6

- B2.** Ο οριζόντιος σωλήνας του σχήματος 2 έχει σε δύο σημεία του (1) και (2), που ανήκουν στην ίδια ρευματική γραμμή, εμβαδά διατομής  $A_1$  και  $A_2$  αντίστοιχα, με  $A_1 = 2A_2$ . Ο σωλήνας διαρρέεται από ιδανικό ρευστό πυκνότητας  $\rho$ . Η ταχύτητα του ρευστού στο σημείο (1) της διατομής  $A_1$  έχει μέτρο  $u_1$ .



Σχήμα 2

Η διαφορά πίεσης μεταξύ των σημείων (1) και (2) των δύο διατομών είναι ίση με:

- i.  $\frac{1}{3}\rho u_1^2$       ii.  $\frac{2}{3}\rho u_1^2$       iii.  $\frac{3}{2}\rho u_1^2$ .

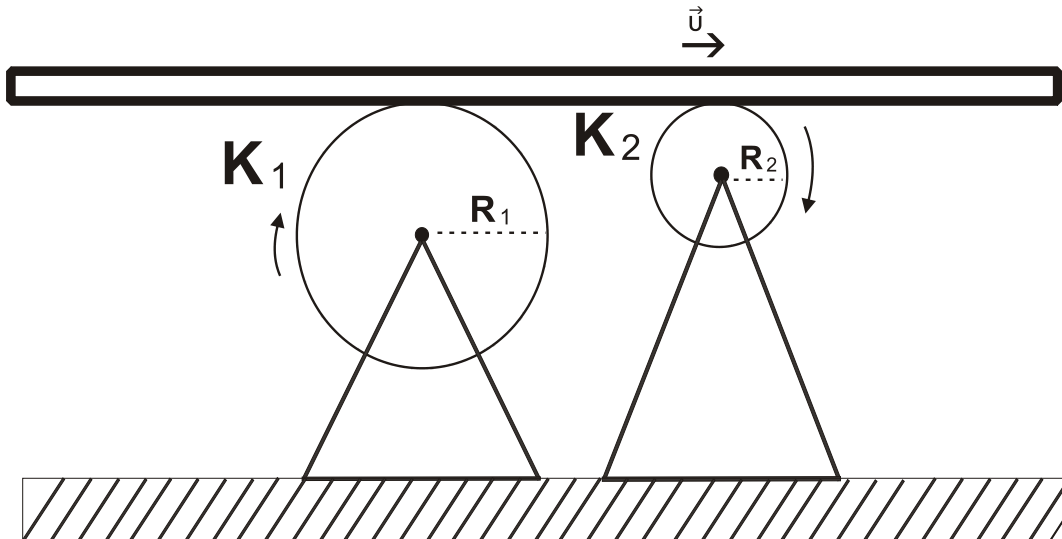
α) Να επιλέξετε τη σωστή απάντηση.

Μονάδες 2

β) Να δικαιολογήσετε την επιλογή σας.

Μονάδες 6

- B3.** Λεπτή σανίδα κινείται οριζόντια με σταθερή ταχύτητα  $\vec{U}$  χωρίς να ολισθαίνει, πάνω στους κυλίνδρους  $K_1$  και  $K_2$ , οι οποίοι έχουν ακτίνες  $R_1$  και  $R_2$  αντίστοιχα. Για τις ακτίνες των κυλίνδρων ισχύει ότι  $R_1 = \lambda R_2$  με  $\lambda > 1$ . Οι κύλινδροι στρέφονται γύρω από σταθερούς οριζόντιους άξονες (Σχήμα 3). Η σανίδα δεν χάνει την επαφή της με τους κυλίνδρους κατά τη διάρκεια της κίνησής της πάνω σε αυτούς.



Σχήμα 3

Όταν η σανίδα μετακινηθεί κατά  $\Delta x$  σε χρόνο  $\Delta t$ , οι κύλινδροι  $K_1$  και  $K_2$  έχουν εκτελέσει  $N_1$  και  $N_2$  περιστροφές αντίστοιχα. Ο λόγος των περιστροφών  $\frac{N_2}{N_1}$  των δύο κυλίνδρων είναι ίσος με:

i.  $\frac{N_2}{N_1} = \lambda$

ii.  $\frac{N_2}{N_1} = \frac{1}{\lambda}$

iii.  $\frac{N_2}{N_1} = 2\lambda$

α) Να επιλέξετε τη σωστή απάντηση.

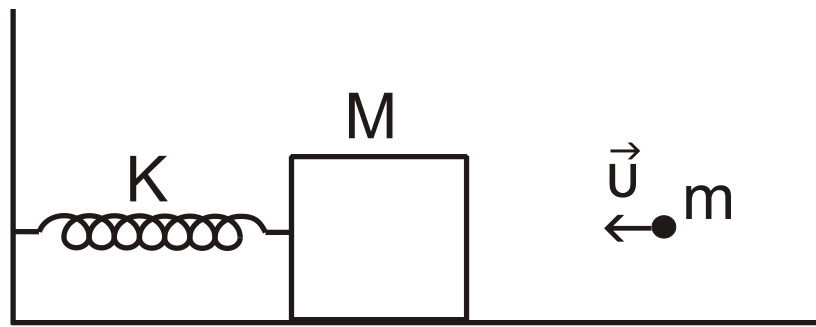
Μονάδες 2

β) Να δικαιολογήσετε την επιλογή σας.

Μονάδες 7

**ΘΕΜΑ Γ**

Ένα ξύλινο κιβώτιο μάζας  $M = 980\text{g}$ , είναι στερεωμένο στο ένα άκρο οριζόντιου ιδανικού ελατηρίου σταθεράς  $k = 100\text{N/m}$ . Το άλλο άκρο του ελατηρίου είναι στερεωμένο ακλόνητα σε κατακόρυφο τοίχο και το ελατήριο βρίσκεται στη θέση φυσικού μήκους. Το ξύλινο κιβώτιο ισορροπεί ακίνητο πάνω σε λείο οριζόντιο δάπεδο (Σχήμα 4). Ένα βλήμα μάζας  $m = 20\text{g}$  κινείται οριζόντια με ταχύτητα  $u = 100\text{m/s}$  και σφηνώνεται στο κέντρο του ξύλινου κιβωτίου, οπότε δημιουργείται συσσωμάτωμα.



Σχήμα 4

Να υπολογίσετε:

Γ1. την ταχύτητα του συσσωματώματος.

**Μονάδες 4**

Γ2. την απώλεια της μηχανικής ενέργειας του συστήματος κατά την κρούση.

**Μονάδες 5**

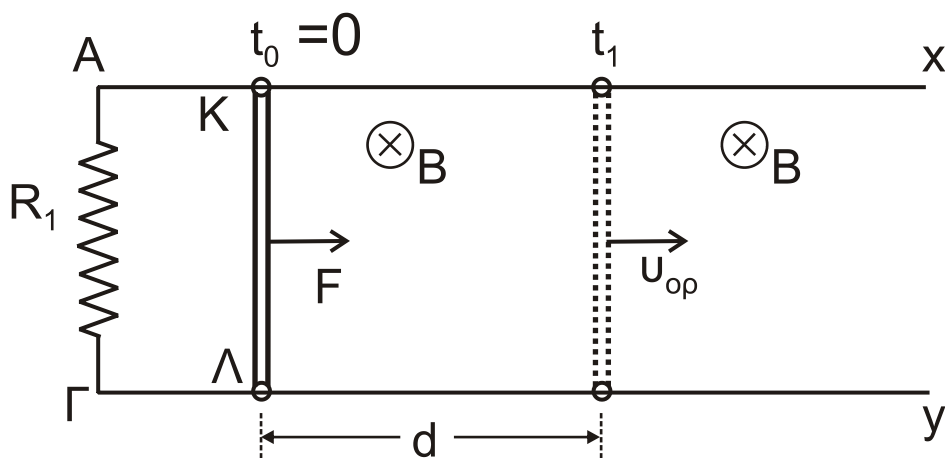
Γ3. το πλάτος της απλής αρμονικής ταλάντωσης που θα εκτελέσει το συσσωμάτωμα.

**Μονάδες 8**

Γ4. το μέτρο της ταχύτητας του συσσωματώματος στη θέση, όπου η κινητική ενέργεια της ταλάντωσής του είναι τριπλάσια από τη δυναμική ενέργεια της ταλάντωσής του.

**Μονάδες 8**

**ΘΕΜΑ Δ**



**Σχήμα 5**

Δύο παράλληλα οριζόντια σύρματα, Ax και Γy, μεγάλου μήκους και αμελητέας αντίστασης συνδέονται στα άκρα τους A και Γ με τρίτο σύρμα αντίστασης  $R_1 = 6\Omega$ . Ένα τέταρτο σύρμα ΚΛ με μάζα  $m = 0,2\text{Kg}$ , μήκος  $L = 1\text{m}$  και αντίσταση  $R_2 = 2\Omega$  μπορεί να ολισθαίνει χωρίς τριβές, παραμένοντας κάθετο και σε επαφή, στα σημεία Κ και Λ με τα σύρματα αντίστασης Ax και Γy.

Το σύστημα βρίσκεται μέσα σε ομογενές μαγνητικό πεδίο έντασης  $B=2\text{T}$  κάθετο στο επίπεδο των συρμάτων με φορά από τον αναγνώστη προς τη σελίδα (Σχήμα 5).

Αρχικά ο αγωγός ΚΛ είναι ακίνητος. Τη χρονική στιγμή  $t_0 = 0$  ασκείται σταθερή δύναμη μέτρου  $F=1\text{N}$ , στο μέσο του αγωγού ΚΛ παράλληλα στα Ax και Γy. Ο αγωγός ΚΛ έχει αποκτήσει σταθερή (οριακή) ταχύτητα αφού μετατοπιστεί κατά  $d=0,8\text{m}$ .

**Δ1.** Να υπολογίσετε το μέτρο της σταθερής ταχύτητας που αποκτά ο αγωγός ΚΛ.

**Μονάδες 6**

**Δ2.** Να υπολογίσετε την τάση στα άκρα του αγωγού ΚΛ μετά τη σταθεροποίηση της ταχύτητάς του.

**Μονάδες 6**

**Δ3.** Να υπολογίσετε τη θερμική ισχύ που αναπτύσσεται σε καθεμία από τις αντιστάσεις  $R_1$  και  $R_2$ , όταν ο αγωγός ΚΛ έχει αποκτήσει τη σταθερή (οριακή) ταχύτητα.

**Μονάδες 6**

**Δ4.** Να υπολογίσετε τη θερμότητα που απέβαλε το κύκλωμα στο περιβάλλον μέχρι ο αγωγός να μετατοπιστεί κατά  $d=0,8\text{m}$ .

**Μονάδες 7**

**ΟΔΗΓΙΕΣ (για τους εξεταζομένους)**

1. Στο εξώφυλλο του τετραδίου να γράψετε το εξεταζόμενο μάθημα. Στο εσώφυλλο πάνω-πάνω να συμπληρώσετε τα ατομικά στοιχεία μαθητή. Στην αρχή των απαντήσεών σας να γράψετε πάνω-πάνω την ημερομηνία και το εξεταζόμενο μάθημα. **Να μην αντιγράψετε** τα θέματα στο τετράδιο και **να μη γράψετε** πουθενά στις απαντήσεις σας το όνομά σας.
2. Να γράψετε το ονοματεπώνυμό σας στο πάνω μέρος των φωτοαντιγράφων αμέσως μόλις σας παραδοθούν. **Τυχόν σημειώσεις σας πάνω στα θέματα δεν θα βαθμολογηθούν σε καμία περίπτωση.** Κατά την αποχώρησή σας να παραδώσετε μαζί με το τετράδιο και τα φωτοαντίγραφα.
3. Να απαντήσετε **στο τετράδιό σας** σε όλα τα θέματα **μόνο** με μπλε ή **μόνο** με μαύρο στυλό με μελάνι που δεν σβήνει. **Για τα σχήματα μπορεί να χρησιμοποιηθεί και μολύβι.**
4. Κάθε απάντηση επιστημονικά τεκμηριωμένη είναι αποδεκτή.
5. Διάρκεια εξέτασης: τρεις (3) ώρες μετά τη διανομή των φωτοαντιγράφων.
6. Χρόνος δυνατής αποχώρησης: 17:00

**ΣΑΣ ΕΥΧΟΜΑΣΤΕ ΚΑΛΗ ΕΠΙΤΥΧΙΑ**

**ΤΕΛΟΣ ΜΗΝΥΜΑΤΟΣ**